

# MOISSON OUTAOUAIS



## JOURNÉE DE RÉFLEXION SUR LE GASPILLAGE ALIMENTAIRE AVOIR FAIM DANS UNE SOCIÉTÉ D'ABONDANCE

**PAR SONIA LATULIPPE**

*Directrice générale  
Moisson Outaouais*

Le 16 octobre 2014



# Table des matières

## Portrait de la faim

- Définition : sécurité alimentaire et insécurité alimentaire
- Conséquences et causes
- Facteurs de risque
- Portrait régional
- Bilan Faim
- Profil des utilisateurs des banques alimentaires

## Moisson Outaouais

- Son rôle
- Territoire de desserte
- Provenance des denrées et redistribution
- Carence de l'offre
- Projet de récupération



# Définitions

## La sécurité alimentaire

“Il y a sécurité alimentaire lorsque toute personne d’une population a accès en tout temps et en toute dignité à un approvisionnement alimentaire de quantité suffisante et adéquate, à coût raisonnable et respectant ses valeurs culturelles”. (TCFDSO, 2005)

## L’insécurité alimentaire

L'expression « insécurité alimentaire » est utilisée pour désigner l'accès restreint, inadéquat ou incertain des personnes et des ménages à des aliments sains, nutritifs et personnellement acceptables, tant sur le plan de la quantité que de la qualité, pour leur permettre de combler leurs besoins énergétiques et de mener une vie saine et productive.

# Degrés de gravité de l'insécurité alimentaire

## **1. Modéré**

- a. Compromis sur la qualité des aliments
- b. Crainte de manquer de nourriture

## **2. Grave**

- a. Compromis sur le plan quantitatif, réduction de l'apport nutritif
- b. Sensation physique de faim
- c. Le recours à des services d'aide
- d. Privation partielle ou absolue de nourriture

# Conséquences de l'insécurité alimentaire

- **Psychologique** : Stress, anxiété au sujet des réserves alimentaires, sentiment profond d'impuissance, de culpabilité et de honte, crainte de perdre la garde de ses enfants, santé mentale fragilisée
- **Sociale** : Fracture des ménages en raison de la difficulté à maintenir des rituels autour des repas, adoption de comportement marginaux pour se procurer la nourriture (emprunter pour manger, vendre ses biens, voler, recourir aux banques alimentaires, manger les restes des autres...), abandon des autres activités, exclusion sociale
- **Nutritionnelle** : Apport alimentaire largement insuffisant observé chez les personnes en situation d'insécurité alimentaire, particulièrement chez la femme. Chronicité de l'insécurité alimentaire conduit à un état anémique.
- **Santé** : Risque accru de maladie coronarienne et de maladie non cardiovasculaire et autres



**Principale cause de l'insécurité alimentaire  
qui limite ou empêche l'accès aux aliments  
disponibles sur les marchés**

**=**

**Contrainte financière**

# Facteurs de risque associés à l'insécurité alimentaire

- **Revenu**
- **Situation du ménage**
- **Taille des familles (nb. d'enfants)**
- **Communauté d'appartenance**

# Taux de prévalence de l'insécurité alimentaire

	<b>Canada</b>	<b>Québec</b>	<b>Outaouais</b>
<b>2009:</b>	<b>7,7%</b>	<b>6,9%</b>	<b>...</b>
<b>2012:</b>	<b>8,3%</b>	<b>8,1%</b>	<b>8,0%</b>

Source: Enquête sur la santé dans les collectivités canadiennes



# Bilan faim 2013

- Au Canada en mars 2013 :

**833 098** personnes ont franchi les portes d'une banque alimentaire.

De ce nombre **36%** étaient des enfants.

- Au Québec, des paniers à provisions d'urgence ont été redistribués à **156 750** personnes différentes au cours de ce mois. 122 999 autres personnes se sont prévaluées de repas et collations durant le mois. C'est donc un total de **279 749** personnes qui ont fait appel à une forme d'aide alimentaire durant ce mois.

# UTILISATION DES BANQUES ALIMENTAIRES AU CANADA, PAR PROVINCE

Province /Territoire	Personnes aidées mars 2013	% d'enfants mars 2013	Personnes aidées, mars 2012	Personnes aidées mars 2008	Variation en % 2008-2013	Variation en % 2012-2013
Colombie-Britannique	94 002	29,5 %	94 966	78 101	20,4 %	- 1,0 %
Alberta	48 653	44,1 %	53 512	33 073	44,9 %	- 9,1 %
Saskatchewan	22 465	43,8 %	24 621	17 751	26,6 %	-8,8 %
Manitoba	60 229	44,7 %	63 482	40 464	48,8 %	-5,1 %
Ontario	375 814	35,0 %	404 373	314 258	19,6 %	-7,1 %
<b>Québec</b>	<b>156 750</b>	<b>37,1 %</b>	<b>155 574</b>	<b>127 536</b>	<b>22,9 %</b>	<b>0,8 %</b>
Nouveau-Brunswick	19 989	33,2 %	19 524	15 638	27,8 %	2,4 %
Nouvelle-Écosse	21 760	32,0 %	23 561	16 915	28,6 %	-7,6 %
Île-du-Prince-Édouard	3 502	35,8 %	3 406	2 892	21,1 %	2,8 %
Terre-Neuve	26 412	37,9 %	27 044	27 260	-3,1 %	-2,3 %
Territoires	3 522	37,5 %	2 316	1 340	162,8 %	52,1 %
<b>Canada</b>	<b>833 098</b>	<b>36,4 %</b>	<b>872 379</b>	<b>675 735</b>	<b>23,3 %</b>	<b>-4,5 %</b>

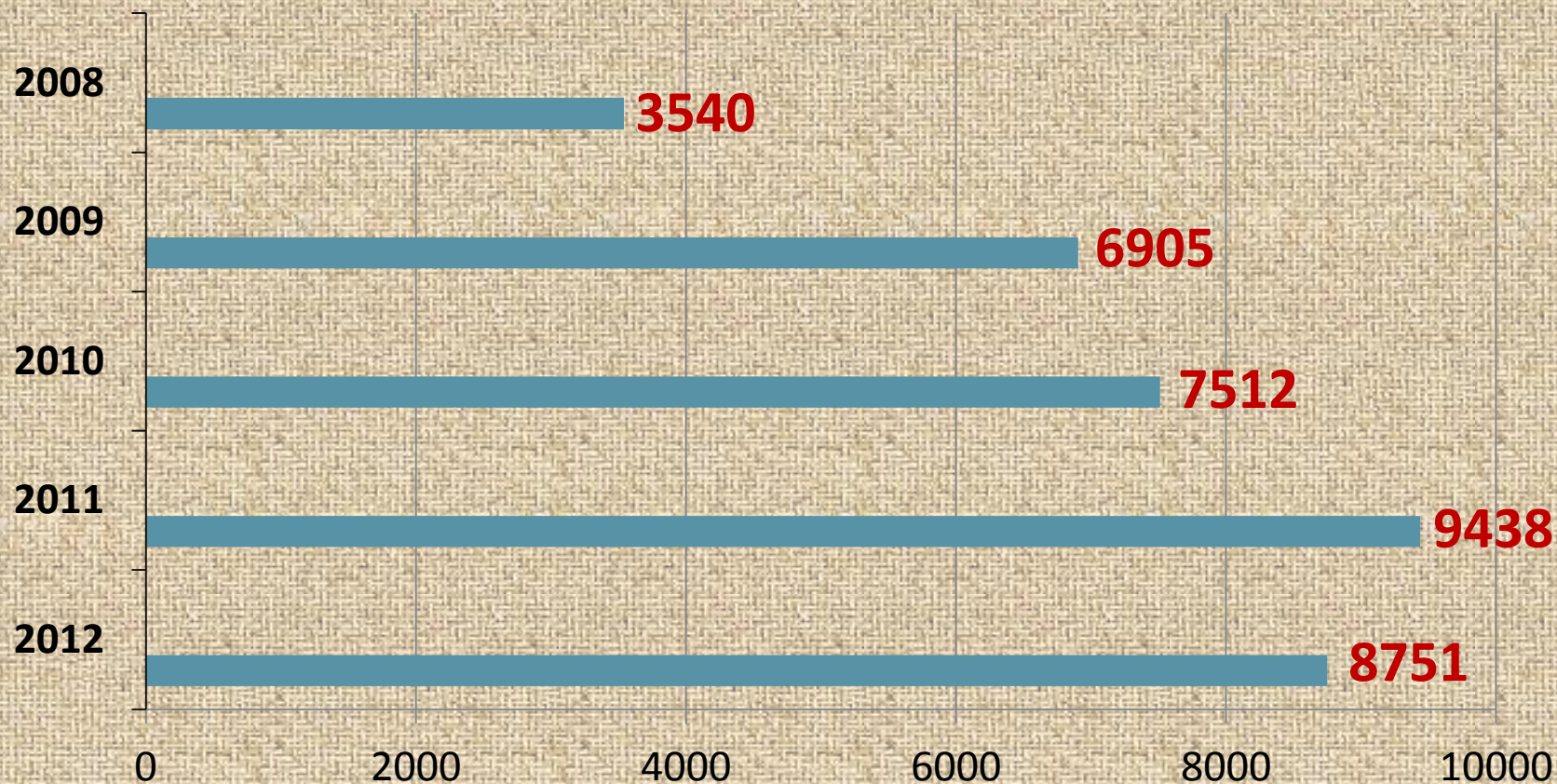
# Composition des familles canadiennes aidées

**Famille avec enfants 47,1 %**

- Monoparentale 21,5 %**
- Biparentale 25,6 %**



# Évolution du nombre de personnes aidées par mois (2008 – 2012)



# Principale source de revenus des personnes adultes aidées 2012

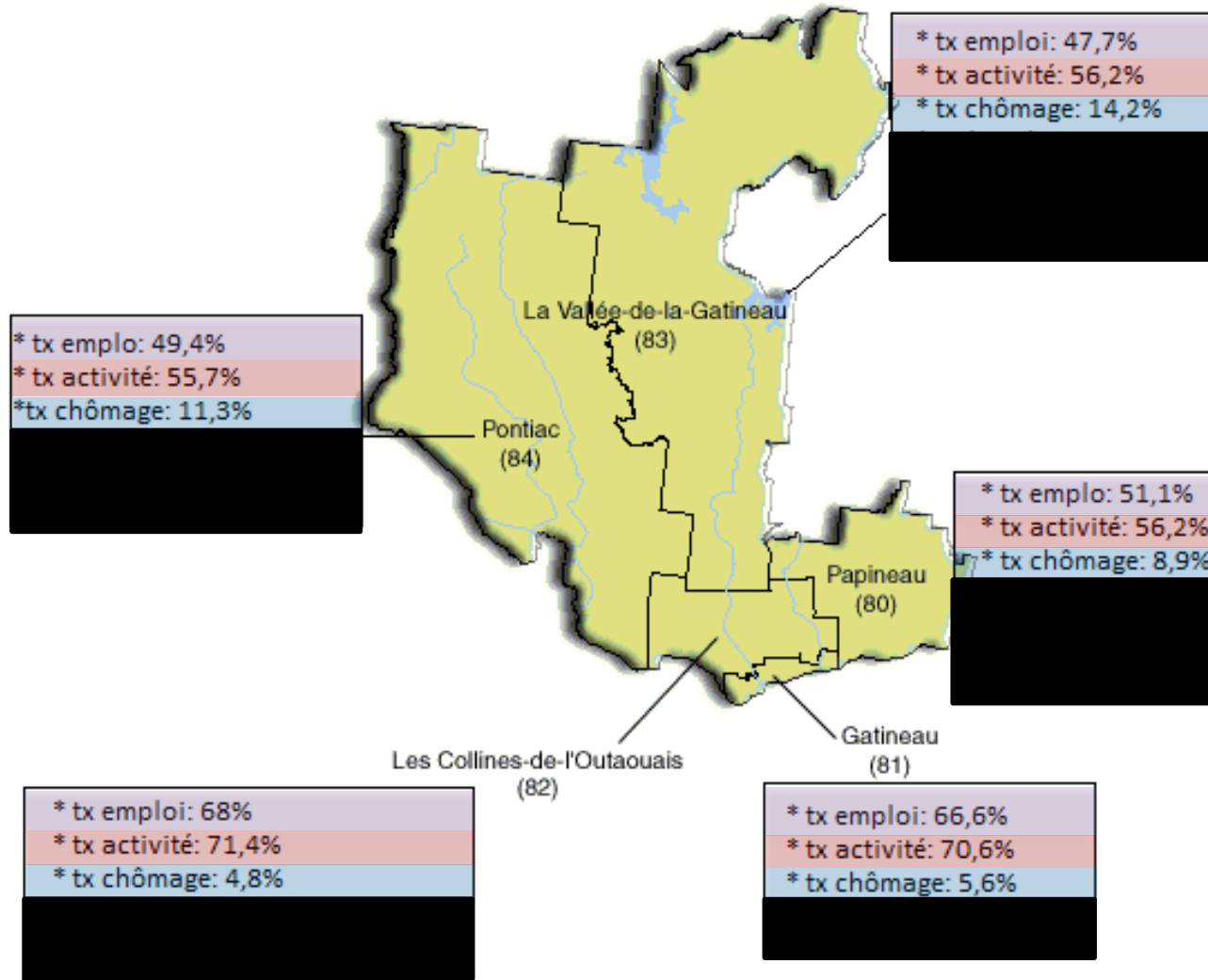
	<b>Outaouais</b>	<b>Québec</b>
Aide sociale	72,9 %	64,1 %
Emploi	10,7 %	10,2 %
Pension de retraite	6,0 %	6,7 %
Assurance-emploi	4,8 %	5,1 %
Aucun	2,0 %	4,8 %
Autre	1,4 %	3,1 %
Pension d'invalidité	1,3 %	2,9 %
Prêts et bourses étudiants	0,9 %	3,1 %

# Faits saillants de la faim en Outaouais

- Plus de 8 000 personnes ont recours par mois à une forme d'aide alimentaire. 9500 en 2011.
- **Les familles représentent 46% des ménages aidés dont la moitié sont monoparentales.**
- Les personnes vivant seules représentent la moitié.
- La taille moyenne des ménages est de 4 personnes.
- **11% occupent un emploi à temps plein.**
- Les femmes sont plus nombreuses, soit 56%.
- 18% des personnes reçoivent de l'aide + d'une fois | mois.
- **La majorité des organismes d'aide manquent de nourriture pour rencontrer les besoins des personnes.**



# Disparités régionales



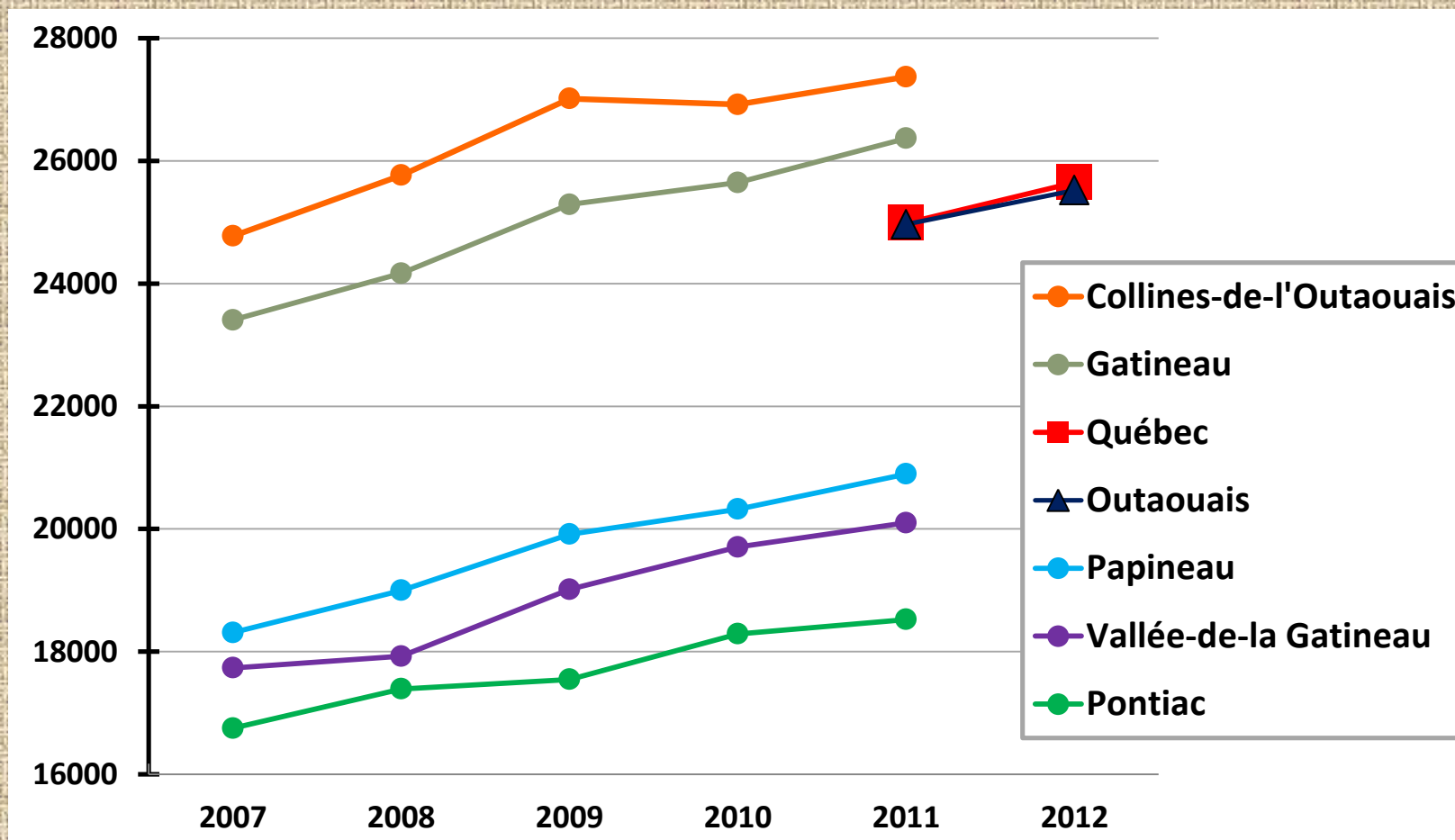
# Taux de faible revenu de l'ensemble des familles

<i>MRC de l'Outaouais et ensemble du Québec (2006-2010)</i>					
	2006	2007	2008	2009	2010
Papineau	10,8	11,3	11,3	10,8	9,7
Gatineau	8,6	8,7	8,3	8,3	8,0
Les Collines-de-l'Outaouais	6,2	6,7	6,2	5,8	5,2
La Vallée-de-la-Gatineau	16,2	17,2	16,5	16,2	15,4
Pontiac	13,0	13,5	13,6	13,4	13,3
<b>Outaouais</b>	<b>9,1</b>	<b>9,4</b>	<b>9,0</b>	<b>8,9</b>	<b>8,4</b>
<b>Ensemble du Québec</b>	<b>9,3</b>	<b>9,9</b>	<b>9,7</b>	<b>9,8</b>	<b>9,3</b>

En 2010, on dénombre 8 680 familles à faible revenu, dont 4 230 sont monoparentales. Cette pauvreté touche 10 380 enfants.

# Revenu disponible des ménages par habitant

## MRC de l'Outaouais (2007-2011)



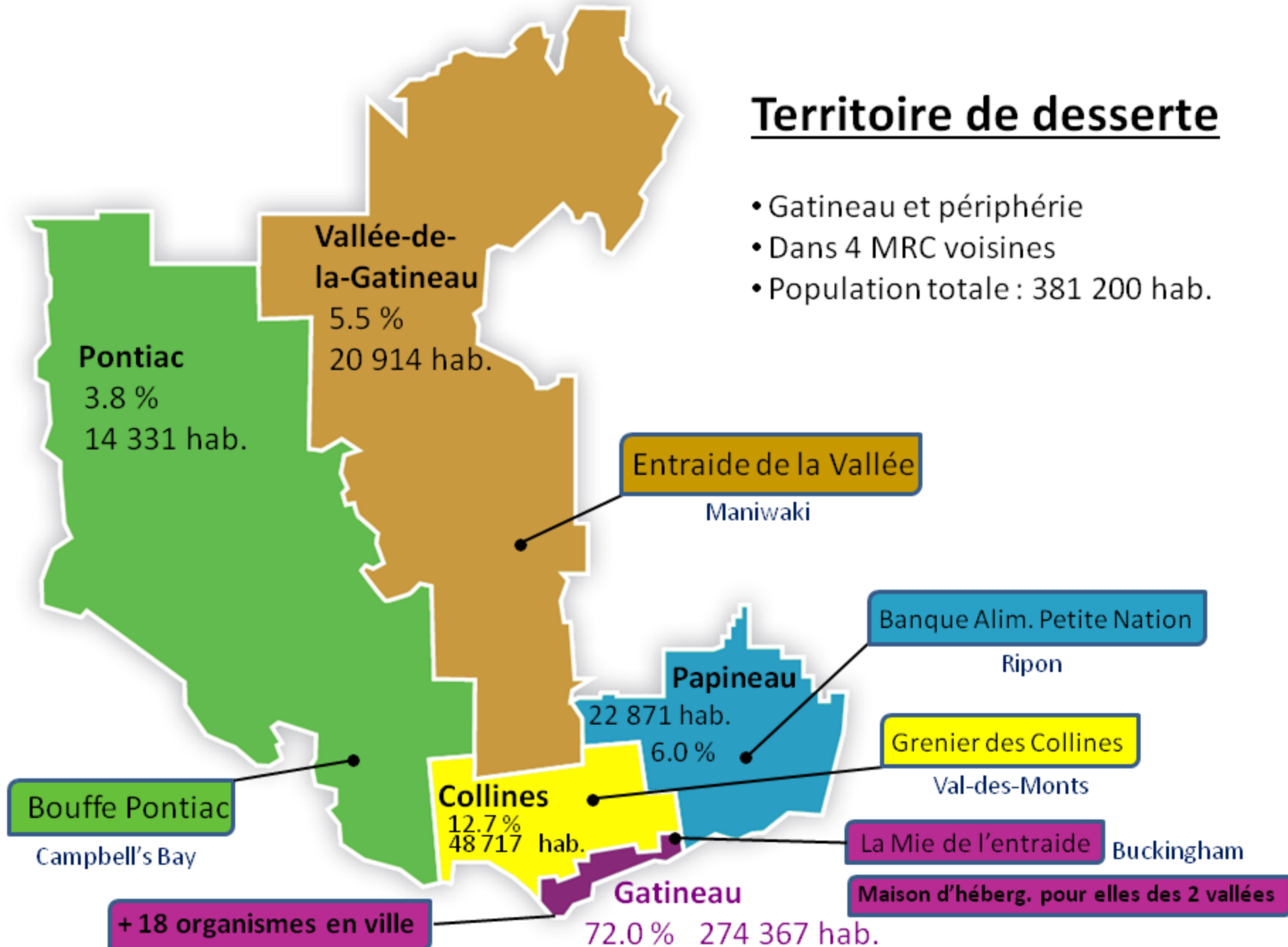


# Énoncé de mission de Moisson Outaouais

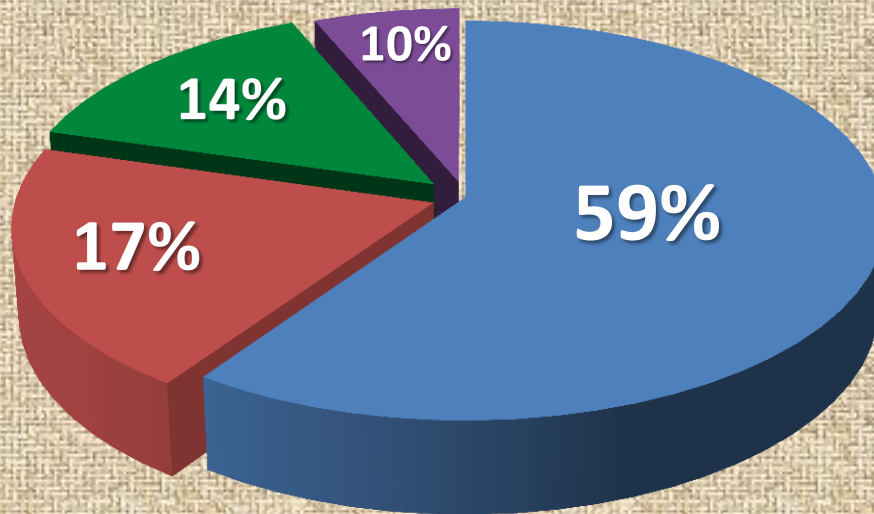
*Moisson Outaouais a pour mission d'assurer la sécurité alimentaire des personnes vivant des conditions socio-économiquement difficiles en partenariat avec ses organismes associés en Outaouais.*

## Territoire de desserte

- Gatineau et périphérie
- Dans 4 MRC voisines
- Population totale : 381 200 hab.



# Provenance des denrées (2013-2014)



**426 000 kg**

- système de partage avec l'industrie (BAC, BAQ et autres Moissons)
- service de réclamation en magasin (APS et Allied)
- entreprises locales
- collectes auprès de la population



# Redistribution des denrées par catégorie alimentaire

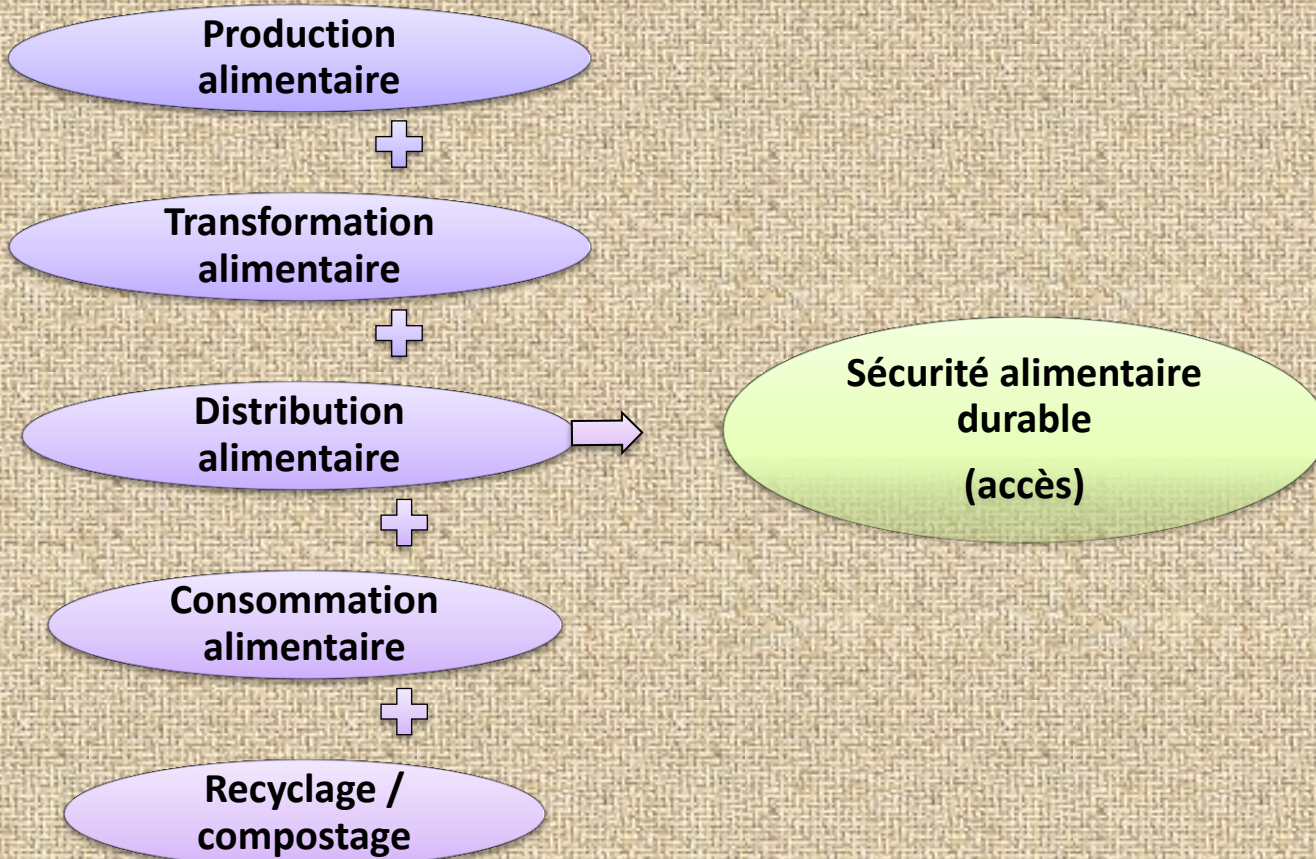
## Moisson Outaouais (2013-2014)

Catégories alimentaires	N <sup>bre</sup> de boîtes	%
Viandes & substituts	2 680	6,5
Produits laitiers	5 198	12,6
Produits céréaliers & pains	6 730	16,3
Légumes	6 936	16,8
Fruits	3 475	8,4
Aliments pour bébé	353	0,9
Autres denrées	13 851	33,6
Produits pour bébé	515	1,3
Autres non-comestibles	1 444	3,5
<b>TOTAL</b>	<b>41 182</b>	<b>100,0</b>

# Les carences dans l'offre alimentaire

- **Viandes et substituts: (protéine animale et œufs)**
- **Produits laitiers: Lait, fromage**
- **Produits pour bébés**

# Les 5 secteurs de la chaîne agroalimentaire







# UN GRAND MERCI!

**MOISSON QUAOUAIS**  
la banque alimentaire régionale

Cher Père Noël,



# Population active par région économique au Québec

**Outaouais**                      **196,5**    **194,8**    **192**            **6,5 %**    **7,4 %**    **6,9 %**

	Emplois (000)			Taux de chômage		
	2012	2011	2010	2012	2011	2010
Québec	3 984,4	3 953,6	3 915,1	7,8 %	7,8 %	8,0 %
Régions économiques						
Gaspésie-Îles-de-la-Madeleine	36,5	38	36,4	12,9 %	12,5 %	14,9 %
Bas-Saint-Laurent	93,9	90,1	89,4	8,1 %	8,0 %	10 %
Capitale-Nationale	382,1	376,1	366,6	5,6 %	5,9 %	5,1 %
Chaudière-Appalaches	213,6	219,8	215,4	4,6 %	4,9 %	5,2 %
Estrie	146,3	154,2	145,7	8,1 %	6,7 %	8,1 %
Centre-du-Québec	105,5	108,6	108,7	8,4 %	7,1 %	6,5 %
Montréal	754,6	729,5	730,7	6,5 %	7,0 %	7,7 %
Montréal	941,9	939,4	949,6	10,2 %	9,8 %	9,7 %
Laval	213,2	204,8	202,1	8,1 %	7,1 %	7,9 %
Lanaudière	240,5	246,9	237,7	7,9 %	7,7 %	7,4 %
Laurentides	299,7	287,4	282,9	6,8 %	8,1 %	7,8 %
Outaouais	196,5	194,8	192	6,5 %	7,4 %	6,9 %
Abitibi-Témiscamingue	69,9	71,5	68,2	6,4 %	7,6 %	8,4 %
Mauricie	112,9	119,4	115,2	9,7 %	7,8 %	9,1 %
Saguenay-Lac-Saint-Jean	126,1	120,9	120,6	8,2 %	8,3 %	8,1 %
Côte-Nord et Nord-du-Québec	51,2	52,1	53,9	7,7 %	7,8 %	6,9 %

Source : Enquête sur la population active de Statistique Canada, données non désaisonnalisées . Bilan 2012 des régions au Québec



