



*Table de Concertation sur la
Faim et le Développement
Social de l'Outaouais*

Notre mission est de promouvoir le droit à la sécurité alimentaire par le soutien aux organismes membres dans la mise en œuvre de programmes efficaces d'aide et d'entraide alimentaire dans la perspective du développement social pour contrer la faim

180 boulevard Mont-Bleu, Gatineau
819-771-8391 poste 244
cartefaim.tcfds@gmail.com
tcfds.org



Carte communautaire de la faim en Outaouais

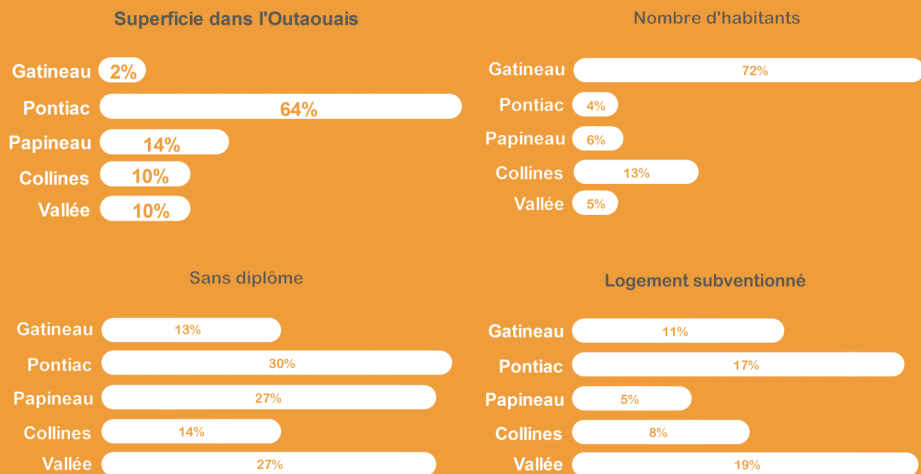


Centre intégré
de santé
et de services sociaux
de l'Outaouais

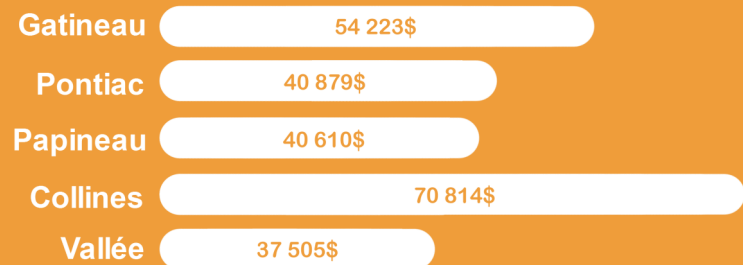


*Table de Concertation sur la
Faim et le Développement
Social de l'Outaouais*

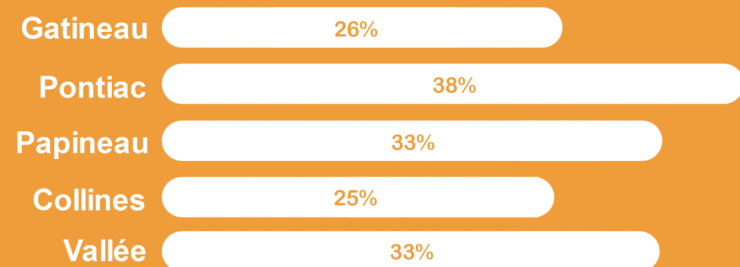
Portrait de l'Outaouais...



Revenu médian des ménages après impôt



Seuil de faible revenu



Améliorer la qualité des aliments accessibles aux ménages en situation de vulnérabilité

- ⇒ Réduire le coût du panier d'aliments nutritifs dans les quartiers défavorisés (redistribution de surplus de fruits et légumes récupérés, frigos-partage, etc.)
- ⇒ Accroître la quantité et la qualité des fruits et légumes dans les paniers d'aide alimentaire
- ⇒ Combler les « trous de service » d'aide alimentaire dans les quartiers (disponibilité du service, heures d'ouverture, etc.)



Pistes d'action proposées par les participant(e)s

- ◆ **Influencer les décideurs afin d'aider les ménages vulnérables à accroître leurs revenus disponibles pour l'alimentation**



⇒ En augmentant les revenus des ménages vulnérables (salaire minimum, revenus de solidarité, d'assurance-chômage, de retraite, etc.)

⇒ En réduisant le coût des autres dépenses incompressibles (logement, transport, fournitures scolaires, médicaments, etc.)

- ◆ **Miser sur le développement de l'autonomie et sur l'entraide alimentaire de proximité**

⇒ Offrir davantage de soutien vers l'autonomie (retour aux études, démarches d'accès au logement social, développement des compétences, etc.)

⇒ Soutenir les initiatives d'entraide alimentaire (cuisine collective, repas communautaires, groupes d'achat, potagers et arbres nourriciers en libre-accès, etc.)

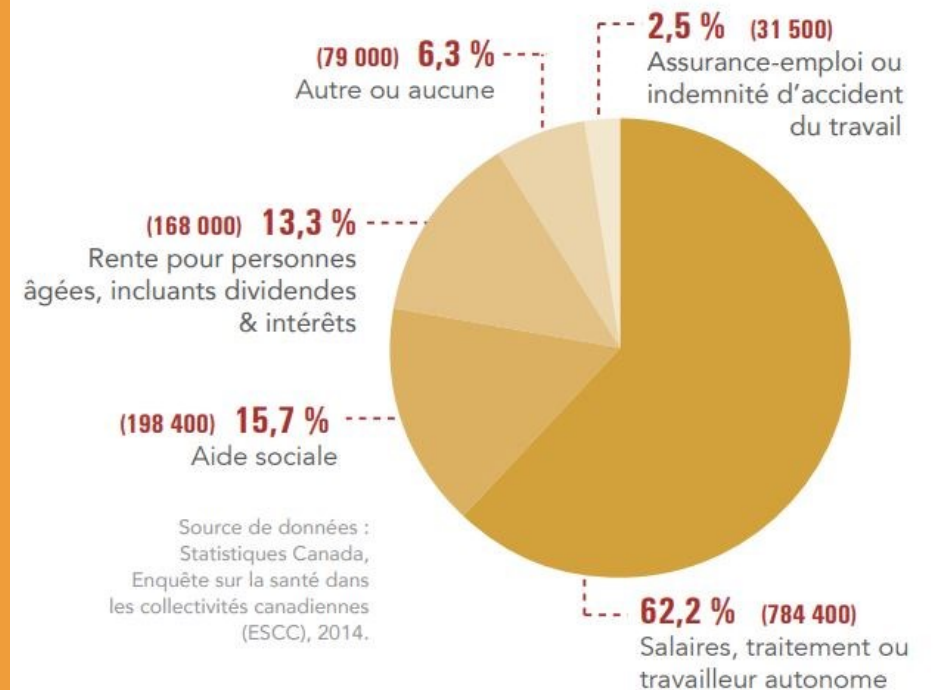
... et de ceux qui ont faim

29 000 personnes sont en insécurité alimentaire en Outaouais, dont 5 300 enfants de moins de 12 ans
(Info-pop 07: La santé de l'Outaouais sous surveillance, déc 2017)

33,7 % d'augmentation des demandes d'aide alimentaire depuis 2008
(Bilan-faim, 2017)

125 % d'augmentation de la demande pour des cuisines collectives en 2017
(Regroupement des cuisines collectives de Gatineau)

La principale source de revenu des ménages souffrant d'insécurité alimentaire (ESCC, 2014)



SOURCE: TARASUK, Valerie, "L'insécurité alimentaire des ménages au Canada 2014", *PROOF Food insecurity policy research*, URL: <http://bit.ly/2wYcZ1r>

Carte communautaire de la faim

Un outil essentiel pour mieux comprendre
l'insécurité alimentaire en Outaouais*

Trois volets

1. Cartographier :

**9 activités de cartographie participative,
une centaine de participants**

Pour dresser un portrait de la sécurité alimentaire de chacun des territoires ruraux et de chacun des secteurs de la Ville de Gatineau avec les acteurs de ces territoires

2. Écouter :

16 entrevues individuelles et 4 groupes de discussion avec des groupes vulnérables (femmes monoparentales, personnes âgées, personnes immigrantes, jeunes adultes)

Pour mieux connaître la réalité vécue par les utilisateurs de services d'aide et d'entraide alimentaire de l'Outaouais

3. Recenser :

Recensement des prix des aliments nutritifs dans 41 commerces d'alimentation sur le territoire de l'Outaouais

Pour mieux connaître l'état de l'offre alimentaire nutritive pour les familles vulnérables de l'Outaouais

Ce que nous savions déjà

- ◇ Le coût minimum d'un régime nutritif est de **8,34\$/personne/jour** pour une famille de quatre (Dispensaire diététique de Montréal, Coût du panier à provisions nutritif, janvier 2018)
- ◇ Pour être en mesure de bien se nourrir, les prestations d'aide sociale ou le travail au salaire minimum ne suffisent pas (<http://proof.utoronto.ca/resources/fact-sheets/#socialassistance>)

Ce que la recension des prix nous apprend...

- ◇ **Premier constat** : le prix des aliments nutritifs est, en général, plus élevé en milieu rural qu'en milieu urbain et ce, dans tous les types de commerce recensés
- ◇ **Deuxième constat** : les dépanneurs sont le type de commerce affichant les prix les plus élevés pour les aliments nutritifs
- ◇ **Troisième constat** : la qualité et la fraîcheur des fruits et légumes sont plus faibles en milieu rural qu'en milieu urbain dans les commerces recensés

* La recherche-action de la Carte communautaire de la faim a été réalisée par la TCFDSO et ses partenaires en 2015-2017. Le rapport complet est disponible ici : tcfdsso.org/les-cartes-communautaires-de-la-faim/

Recenser

L'offre alimentaire dans les quartiers défavorisés

Recension des prix des aliments nutritifs dans les commerces d'alimentation*

| Fruits et légumes | Format repère | Supermarché (moyennes) | | | Magasins d'escompte (moyennes) | | |
|-------------------|---------------|------------------------|---------|-----------------|--------------------------------|---------|-----------------|
| | | Urbain | Rural | Rural Vs Urbain | Urbain | Rural | Rural Vs Urbain |
| | | n=6 | n=12 | % | n=8 | n=3 | % |
| Oranges | 1kg | 3,20 \$ | 6,44 \$ | 102% | 2,91 \$ | 3,27 \$ | 12% |
| Pommes | 1kg | 3,20 \$ | 5,48 \$ | 71% | 2,43 \$ | 2,90 \$ | 19% |
| Bananes | 1kg | 1,52 \$ | 2,09 \$ | 38% | 2,07 \$ | 1,69 \$ | -18% |
| Carottes | 2,27 kg | 3,81 \$ | 5,04 \$ | 32% | 2,11 \$ | 2,96 \$ | 40% |
| Brocoli | 1 unité | 1,55 \$ | 2,91 \$ | 88% | 1,00 \$ | 1,81 \$ | 82% |
| Laitue | 1 unité | 1,16 \$ | 2,63 \$ | 127% | 1,35 \$ | 1,50 \$ | 12% |
| Tomates | 1kg | 2,91 \$ | 6,20 \$ | 113% | 3,44 \$ | 4,09 \$ | 19% |
| Patates | 4,54 kg | 4,98 \$ | 5,55 \$ | 12% | 3,97 \$ | 4,46 \$ | 12% |

* Données issues de la recension des prix en octobre 2016 dans 41 commerces d'alimentation de l'Outaouais. Pour avoir accès aux données complètes, voir : tcfds.org/les-cartes-communautaires-de-la-faim/

Cartographier

L'organisation du territoire sur le plan de la sécurité alimentaire

Ce que la cartographie nous apprend sur...

| Les secteurs les plus problématiques pour la sécurité alimentaire* | | |
|--|--|---|
| BASSE-LIÈVRE | Val-des-Bois Notre-Dame-de-la-Salette Masson-Angers : Vieux-Masson, Petit-Québec, route 148, rue Du Progrès et chemin du Quai Buckingham : secteur centre et sud-ouest, rue Beauchampsville | |
| COLLINES-DE L'OUTAOUAIS | Poltimore Saint-Pierre-de-Wakefield Quyón et partie sud de Luskville East Aldfield et partie sud du Lac Sinclair | Lac-des-Loups St-Cécile-de-Masham (ouest) Rupert Alcove |
| PETITE-NATION | L'ensemble du territoire | |
| PONTIAC | L'ensemble du territoire | |
| VALLÉE-DE-LA-GATINEAU | Ste-Thérèse Montcerf Grand-Remous Low Denholm Venosta | Kazabazua Aumond Bois-Franc Cayamant Bouchette Lac Ste-Marie |
| AYLMER | Secteur environnant la rue Deschênes Secteur entre boul. des Allumetières, ch. Eardley et rue Principale | |
| HULL | Île de Hull Quartier Jean-Dallaire Quartier Daniel-Johnson Quartier Mutchmore | |
| GATINEAU OUEST | Secteur au sud du boulevard Gréber (vers la rivière) Secteur au nord-ouest du boulevard Maloney | |
| GATINEAU EST | Secteur au sud du boul. St-René (entre Montée Paiement et boul. Lorrain) Zones au nord du boul. St-René (entre Montée Paiement et boul. Lorrain) | |

* Données issues des exercices de cartographie participative menés dans chacun des 9 territoires identifiés. Pour en savoir plus : tcfds.org/les-cartes-communautaires-de-la-faim/

Écouter

Ce que les personnes utilisant les services d'aide et d'entraide alimentaire ont à nous dire sur leur réalité

SUR L'ACCÈS AUX SERVICES

Faire appel à des services d'aide ou d'entraide alimentaire ne va pas de soi :

- ⇒ Le principal obstacle à l'utilisation des services d'aide alimentaire est la honte et la peur du jugement des autres
- ⇒ L'information sur les services offerts n'est pas facilement accessible pour les personnes qui ne sont pas déjà branchées sur des réseaux d'aide et d'entraide
- ⇒ Dans toutes les trajectoires des personnes faisant appel à des ressources d'aide ou d'entraide alimentaire, il y a eu un jour une personne-clé (ami, bénévole, voisin, travailleur social, enseignant, etc.) qui a accompagné la personne vers le service

SUR LES SERVICES EUX-MÊMES

Le fait que les services existent est positif mais...

- ⇒ La qualité des aliments distribués dans les paniers d'aide alimentaire ne permet souvent pas de bien répondre aux besoins nutritifs des personnes vulnérables (peu de fruits et légumes notamment) et la quantité est souvent insuffisante pour sortir de l'insécurité alimentaire, même temporairement
- ⇒ Les services d'aide alimentaire ne sont pas partout disponibles à proximité des personnes qui en ont besoin (trous de services dans certains quartiers, villages non desservis)

Les cuisines collectives et les jardins collectifs sont des formes d'entraide alimentaire auxquelles les personnes vulnérables n'ont pas honte de participer. Mais...

- ⇒ Le principal obstacle à la participation à ces activités d'entraide est le manque d'information et d'accompagnement
- ⇒ Les services ne sont pas toujours disponibles à proximité (il y a peu d'espaces pour cuisiner ou pour jardiner collectivement dans plusieurs quartiers et localités) et les horaires des services ne conviennent pas à tous